

УПРАВЛЕНИЕ ОБРАЗОВАНИЯ Г. ТАГАНРОГА
ПРИКАЗ

№ 445

05.07 2022

О мерах по повышению эффективности
профориентационной работы с обучающимися

В соответствии с приказом министерства общего и профессионального образования Ростовской области от 15.06.2021 № 556 «Об итогах мониторинга системы работы по самоопределению и профессиональной ориентации обучающихся в образовательных организациях Ростовской области и мерах по повышению эффективности работы» и в целях повышения эффективности профориентационной работы с обучающимися

ПРИКАЗЫВАЮ:

1. Назначить ответственным за координацию деятельности муниципальных общеобразовательных организаций по профориентации обучающихся ведущего методиста Управления образования г. Таганрога Л.С. Костенко.

2. Утвердить Муниципальную модель организации профориентационной работы с обучающимися общеобразовательных организаций города Таганрога (приложение 1).

3. Утвердить состав муниципального методического объединения по профориентации обучающихся (приложение 2).

4. Руководителям муниципальных образовательных организаций:

4.1. Обеспечить реализацию практических мероприятий Муниципальной модели организации профориентационной работы с обучающимися общеобразовательных организаций города Таганрога ;

4.2. Организовать работу по обеспечению максимального охвата обучающихся практико - ориентированными мероприятиями профориентационной направленности и содействовать внедрению новых форм и технологий профориентационной работы в рамках проекта «Билет в будущее», в просмотре онлайн уроков «Шоу профессий»;

4.3. Активизировать участие обучающихся в конкурсных мероприятиях по профориентации (конкурсах, фестивалях, смотрах, в т.ч. чемпионате «Молодые профессионалы (Ворлдскиллс Россия)» (Юниоры).

5. Ведущему методисту Управления образования г. Таганрога Л.С. Костенко. довести содержание приказа до сведения руководителей муниципальных общеобразовательных организаций.

6. Контроль исполнения настоящего приказа возложить на заместителя начальника Управления образования г. Таганрога В.В. Стаценко.

Начальник
Управления образования г. Таганрога

Шведова Наталья Николаевна,
367-396



О.Л. Морозова

Приложение 1 к приказу
от 05.07 2022 № 775

**МУНИЦИПАЛЬНАЯ МОДЕЛЬ ОРГАНИЗАЦИИ
ПРОФИОРИЕНТАЦИОННОЙ РАБОТЫ С ОБУЧАЮЩИМИСЯ
ОБЩЕОБРАЗОВАТЕЛЬНЫХ ОРГАНИЗАЦИЙ
ГОРОДА ТАГАНРОГА**

ВВЕДЕНИЕ

Муниципальная модель организации профориентационной работы с обучающимися общеобразовательных организаций города Таганрога (далее - модель) разработана в соответствии с приказом министерства общего и профессионального образования Ростовской области от 15.06.2021 № 556 «Об итогах мониторинга системы работы по самоопределению и профессиональной ориентации обучающихся в образовательных организациях Ростовской области и мерах по повышению эффективности работы», на основании Региональной модели организации профориентационной работы с обучающимися общеобразовательных организаций Ростовской области, утвержденной Протоколом РегМО от 01.10.2021 № 2.

В данной модели используется ряд связанных друг с другом понятий:

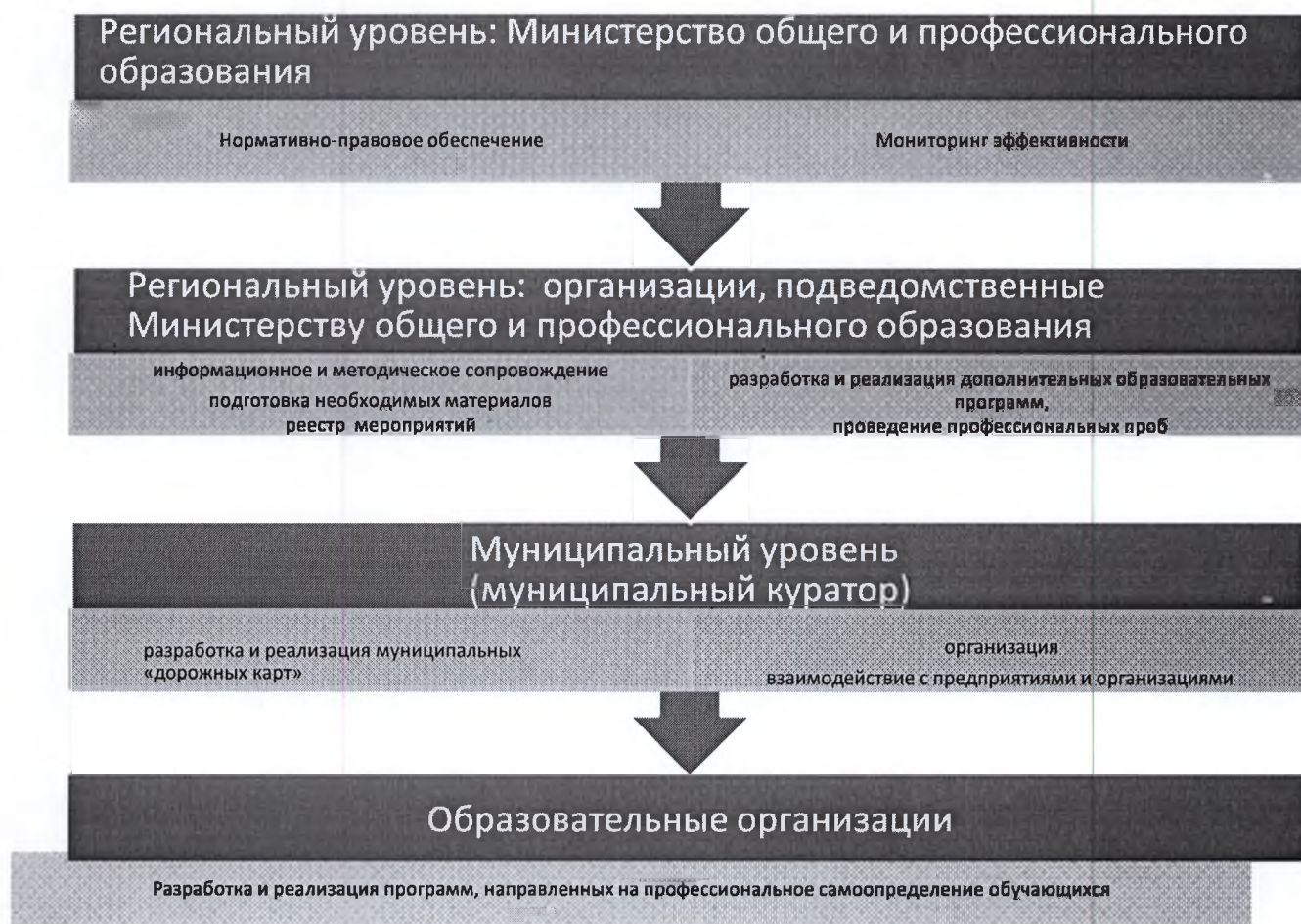
Профессиональная ориентация представляет собой организационную, информационную, организационно-педагогическую и психолого-педагогическую систему сопровождения индивида «по свободному и самостоятельному выбору, перемене профессии с учетом его склонностей, интересов, возможностей, имеющихся общественных потребностей, перспектив развития, а также с учетом необходимости полноценного распределения трудовых ресурсов в интересах экономики страны, отдельной отрасли, региона».

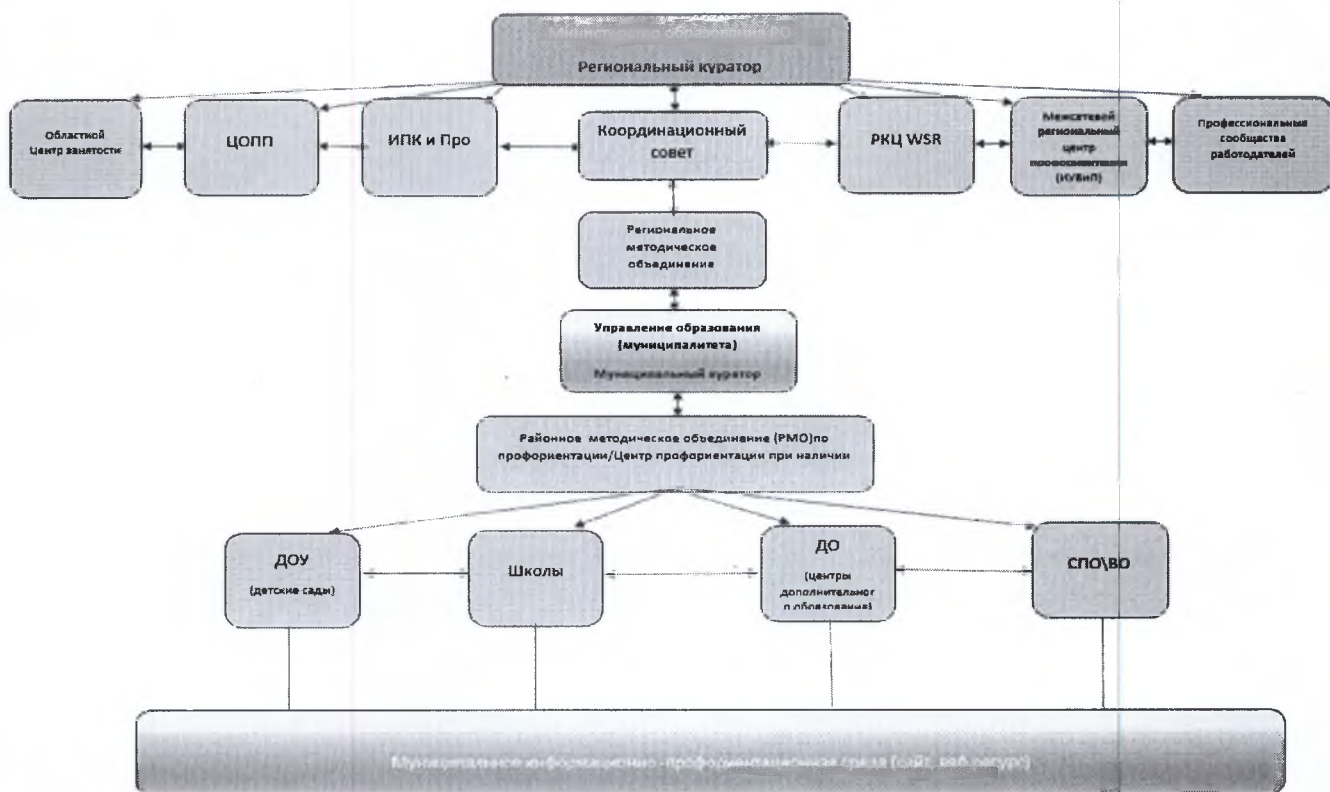
Профессиональное самоопределение – это процесс и результат выбора личностью сферы профессиональной деятельности (на основе знания о своих индивидуальных особенностях и требованиях данной профессиональной области).

Иными словами, профессиональное самоопределение представляет собой длительный и сложный процесс формирования личностью (осознанно или нет) представлений о собственных интересах и потребностях, связанных с получением профессионального образования и трудовой деятельности, а также практики по их реализации. Профессиональная ориентация, при этом, оказывается комплексом внешних мер, связанных с сопровождением профессионального самоопределения.

Профессиональная ориентация и самоопределение обучающихся общеобразовательных организаций является одним из наиболее важных направлений современной государственной социальной и образовательной политики. Работа по профессиональному самоопределению осуществляется в форме поэтапного и непрерывного формирования общих и профессиональных компетенций человека на основе его личных возможностей и потребностей (профинформирование, профориентирование, профсамоопределение). В этой связи все более актуальными становятся вопросы оказания помощи обучающимся в выборе профессии (профориентационные дополнительные общеобразовательные общеразвивающие программы), в поиске ресурсов для самостоятельного формирования собственного образовательно-профессионального формата (профориентационные проекты), а также обучение способам использования этих ресурсов.

Особенности социально-экономического развития Ростовской области и города Таганрога, изменяющиеся требования современного высокотехнологичного производства к уровню профессиональной подготовки кадров актуализируют проблемы профессиональной ориентации обучающихся. При этом профессиональные намерения значительной части выпускников общеобразовательных организаций зачастую не соответствуют потребностям экономики в кадрах определенной профессии и квалификации. Поэтому в системе образования нашего города сегодняшних школьников подготавливают к жизни и деятельности в условиях новой технологической и социальной реальности.





Актуальность

- быстрое развитие социально-экономической инфраструктуры Ростовской области и города Таганрога;
- сохраняющийся высокий уровень специализации региона;
- дисбаланс спроса и предложения рабочей силы на рынке труда;
- востребованность квалифицированных специалистов (инженерные кадры, рабочие профессии и квалификации);
- дисбаланс числа обучающихся в учреждениях профессионального образования и вакансий рынка труда;
- дисбаланс структуры направлений подготовки в учреждениях профессионального образования.

Социально-педагогические факторы

- сложившееся общественное мнение о престижности (непрестижности) учреждений различного уровня профессионального образования;
- низкий уровень готовности педагогических кадров к организации профориентационной работы со школьниками и учащейся молодежью в условиях инновационной экономики.

Проблемы

- несогласованность действий учреждений и организаций разного уровня в профориентационной работе;
- отсутствие системы подготовки кадров для профориентационной работы;
- низкая динамика кадрового обновления в системе профессионального образования (особенно СПО);
- недостаточность использования в профориентационной работе современных образовательных технологий;
- отсутствие единой информационной системы профориентационной работы;
- отсутствие единой системы, обеспечивающей процессы педагогического сопровождения профессиональной ориентации, профессионального становления и развития обучающихся.

НОРМАТИВНО-ПРАВОВЫЕ АКТЫ ГОСУДАРСТВЕННЫХ ПРОГРАММ И ИНЫЕ РЕКОМЕНДАТЕЛЬНЫЕ И НАУЧНО-МЕТОДИЧЕСКИЕ ДОКУМЕНТЫ ПО ПРОФОРИЕНТАЦИИ ОБУЧАЮЩИХСЯ

Организация профориентационной работы регламентируется и детализируется в целом ряде нормативно-правовых актов федерального и регионального уровней:

- Федеральным законом от 29 декабря 2021 года № 273-ФЗ «Об образовании в Российской Федерации»;
- Указом Президента Российской Федерации от 7 мая 2018 года № 204 «О национальных целях и стратегических задачах развития Российской Федерации на период до 2024 года»;
- Паспортом Национального проекта «Образование» (утвержденным президиумом Совета при Президенте Российской Федерации по стратегическому развитию и национальным проектам, протокол от 24 декабря 2018 года № 16);
- Федеральным государственным образовательным стандартом основного общего образования (приказ Министерства образования и науки РФ от 17.12.2010 № 1897, с изменениями от 31 декабря 2015 года);
- Федеральным государственным образовательным стандартом среднего общего образования (приказ Министерства образования и науки РФ от 17.05.2012 № 413);
- Распоряжением Правительства Российской Федерации от 29 мая 2015 г. N 996-р "Стратегия развития воспитания в Российской Федерации на период до 2025 года";
- Региональным проектом «Успех каждого ребенка», утвержденным Губернатором Ростовской области В.Ю. Голубевым 16.02.2021г.;

- Постановлением Правительства Ростовской области от 16.10.2014 № 697 «О порядке формирования государственного регионального заказа на подготовку квалифицированных рабочих (служащих) и специалистов среднего звена в профессиональных образовательных организациях, подведомственных министерству общего и профессионального образования Ростовской области»;
- Дорожной картой внедрения стандарта кадрового обеспечения промышленного (экономического) роста Ростовской области (утверждена Губернатором Ростовской области 18.02.2019);
- Концепцией развития системы профессиональной ориентации населения Ростовской области до 2030 года», утвержденной постановлением правительства Ростовской области от 26.07.2017 № 516.

Главной целью муниципальной системы работы по профессиональной ориентации является создание условий, обеспечивающих формирование субъекта образовательно-профессионального выбора, построение индивидуального проекта личностного и профессионального развития с учётом социально-экономической политики региона, города.

Цели

- обеспечение гарантий гражданам свободного выбора профессии и формы занятости;
- укрепление взаимосвязи рынков труда и образовательных услуг;
- повышение доступности профориентационных мероприятий для школьников ОВЗ;
- рациональное использование региональных ресурсов при решении вопросов профессионального самоопределения и социализации учащейся молодежи, создания условий для осознанного выбора профессии школьниками, стимулирование у них уважительного отношения к созидательной трудовой деятельности и к людям высокой профессиональной культуры труда, специалистам рабочих профессий и инженерно-технических специальностей, ветеранам труда.

На уровне региона сопровождение профессиональной ориентации регламентируется федеральными нормативно-правовыми актами, нормативно-правовыми актами органов исполнительной власти Ростовской области детализирующими и уточняющими применение федеральных актов.

Разработана и утверждена «Дорожная карта» мероприятий в образовательных организациях по сопровождению профильного и профессионального самоопределения обучающихся.

Для обеспечения эффективного управления качеством образования в части сопровождения профессионального самоопределения и профессиональной

ориентации в Ростовской области приняты следующие нормативные акты:

Приказ Министерств общего и профессионального образования Ростовской области №194 от 11.03.2021;

Приказ Министерства общего и профессионального образования Ростовской области №556 от 15.06.2021;

Приказ Министерства общего и профессионального образования Ростовской области № 767 от 20.08.2021 «Об утверждении плана мероприятий (дорожной карты) по реализации Концепции региональной системы по самоопределению и профессиональной ориентации обучающихся в Ростовской области 2030».

Представленный обзор нормативно-правовых актов, государственных программ и иных рекомендательных и научно-методических документов по ранней профориентации обучающихся позволяет сделать несколько выводов:

1. Профориентационная деятельность (деятельность по сопровождению профессионального самоопределения) является неотъемлемой частью реализации государственных гарантий прав и свобод человека в сфере образования, в части реализации Федеральных государственных стандартов основного общего и среднего общего образования;

2. Сопровождение профессионального самоопределения обучающихся может осуществляться в рамках преподавания учебных предметов (как в виде отдельного тематического модуля, так и как частный образовательный результат других тем и модулей), курсов по выбору обучающихся (направленных на реализацию профильного обучения и (или) предпрофильную подготовку), отдельных курсов, посвященных профессиональному самоопределению, мероприятий и элементов рабочей программы воспитания;

3. Реализация профориентационной деятельности во всех указанных формах должна быть отражена в соответствующих документах, регламентирующих учебный процесс (рабочих программах, рабочей программе воспитания, планах, планах-графиках и др.);

4. Содержание мероприятий по сопровождению профессионального самоопределения должно отражать специфику, связанную с возрастными особенностями обучающихся, уровнем осваиваемой образовательной программы (в том числе профиле обучения), особенностями целевых категорий обучающихся, в том числе обучающихся, испытывающих трудности в освоении основных общеобразовательных программ, развитии и социальной адаптации.

ЦЕЛЬ И ЗАДАЧИ МОДЕЛИ ОРГАНИЗАЦИИ И СОПРОВОЖДЕНИЯ ПРОФОРИЕНТАЦИИ ОБУЧАЮЩИХСЯ ОБЩЕОБРАЗОВАТЕЛЬНЫХ ОРГАНИЗАЦИЙ ГОРОДА ТАГАНРОГА

Цель - формирование муниципальной целостной организационной системы по самоопределению и профессиональной ориентации обучающихся, как одного из показателей оценки качества общего образования в городе Таганроге.

Задачи:

- центральной задачей построения муниципальной модели профориентационной работы с обучающимися в городе является построение системного, эффективного взаимодействия всех групп субъектов, по вопросам сопровождения профессионального самоопределения школьников и их профессиональной ориентации;

определить базовые принципы, целей и задач организации профориентационной работы и требований к мероприятиям по профориентации в соответствии с нормативно-правовыми актами и методическими документами;

разработать механизмы сетевого взаимодействия основных субъектов деятельности по самоопределению и профессиональной ориентации обучающихся (органов местного самоуправления, предприятий и организаций, общеобразовательных организаций, дошкольных образовательных организаций, профессиональных образовательных организаций, организаций дополнительного образования, иных общественных организаций, обучающихся, их родителей (законных представителей));

разработать вариативные программы на основе типовых программ для проведения внутришкольных и муниципальных профориентационных мероприятий;

обеспечить системную и комплексную подготовку кадров по профессиональной ориентации.

ОПИСАНИЕ МЕТОДОЛОГИЧЕСКИХ ПРИНЦИПОВ, СОДЕРЖАНИЯ МОДЕЛИ, НАПРАВЛЕНИЯ ДЕЯТЕЛЬНОСТИ

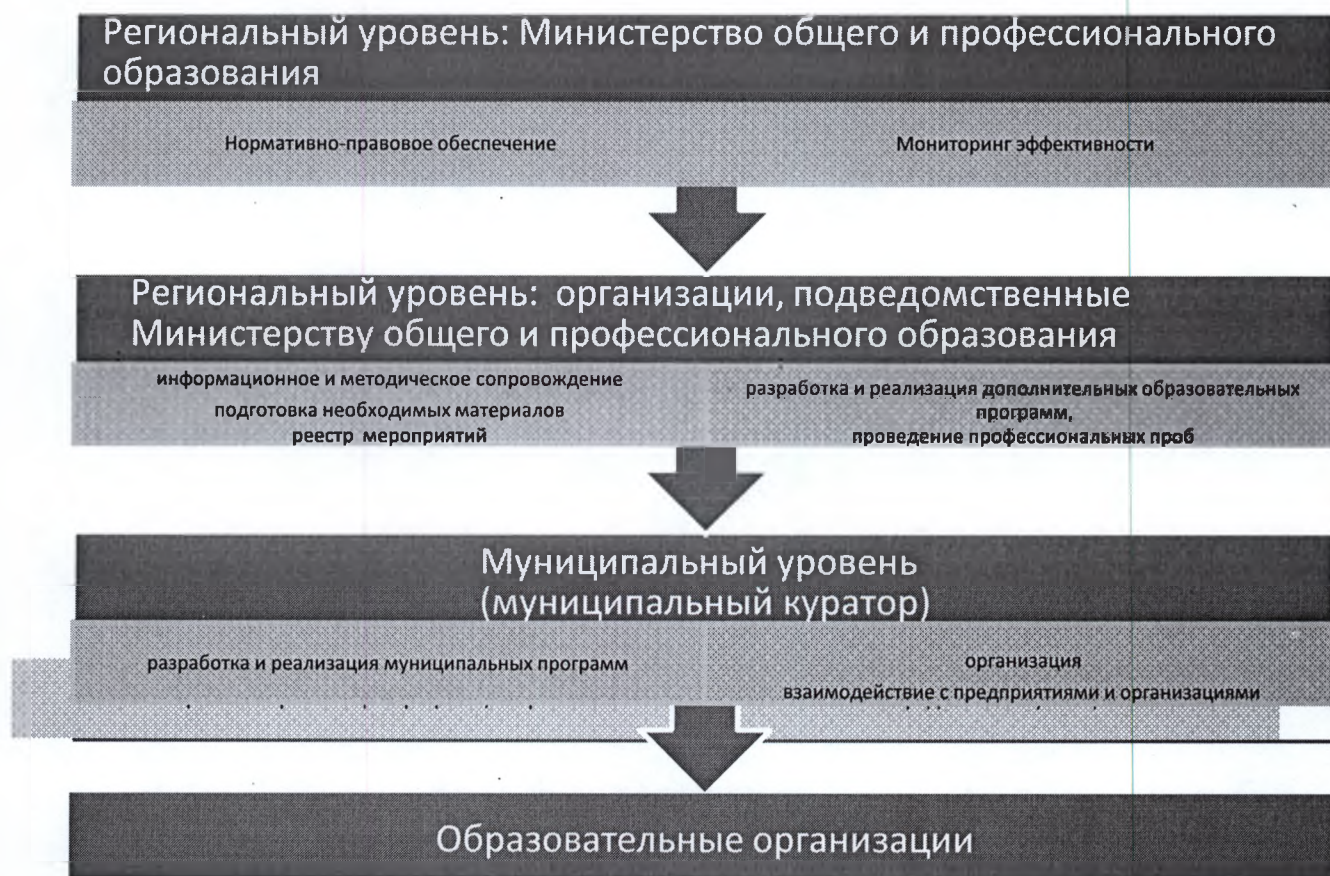
Модель организации и сопровождения профориентации обучающихся общеобразовательных организаций города Таганрога основывается на следующих **принципах:**

1. Сопровождение профориентации является неотъемлемой частью обучения и воспитания;
2. Преемственность;
3. Партисипативность;
4. Учет индивидуальных интересов и возрастных особенностей обучающихся;
5. Организация профориентационной работы с ориентацией на целевые группы обучающихся;
6. Приоритет деятельностного характера профориентационной работы;

7. Постоянная актуализация и модернизация содержания и форм профориентационной работы;
8. Максимально полный учет существующих федеральных и региональных программ и практик организации и сопровождения профессионального самоопределения;
9. Максимально полное использование социальной среды, включая социальных партнеров школы, родителей, выпускников;
10. Уровневый характер организации профориентационной деятельности.

НАПРАВЛЕНИЯ ДЕЯТЕЛЬНОСТИ

- Развитие единой системы профориентационной работы;
- Создание оптимальной инфраструктуры для организации профориентации (в образовательных организациях, муниципальных образованиях, в управленческих округах, на уровне области);
- Использование потенциала дополнительного образования для профессиональной ориентации;
- Развитие информационной среды, обеспечивающей эффективную реализацию профориентации в системе непрерывного образования;
- Развитие частно-государственного партнерства в профориентационной работе;
- Подготовка, переподготовка и повышение квалификации специалистов профориентационной работы.



Механизмы взаимодействия образовательных организаций, органов местного самоуправления по вопросам реализации профориентации обучающихся

Модель организации профработы распределяет уровни ответственности и функционал между основными уровнями системы образования:

На муниципальном уровне организации профориентационной деятельности разрабатывается и реализуется муниципальная «Дорожная карта», направленная на профориентационную работу, ведется реестр поступления обучающихся (по целевому обучению, бюджетной и коммерческой основе). Осуществляется мониторинг оценки качества системы профориентационной работы. Еще одной важной функцией является организация взаимодействия образовательных организаций с предприятиями и организациями по проведению экскурсий, профессиональных проб и практик.

Площадками для профориентационной работы являются образовательные организации всех типов (Школы, ДОУ, ДО). Сюда входит и организация и проведение занятий (по плану ОО), организация участия учеников в муниципальных и региональных профориентационных мероприятиях согласно муниципальной «Дорожной карты».

Обоснование целей и показателей организации и сопровождения ранней профориентации обучающихся общеобразовательных организаций города Таганрога

Исходя из описанных выше принципов и направлений деятельности, к основным целям организации профориентационной деятельности, определяющим практические мероприятия, а в дальнейшем и показатели оценки эффективности всей муниципальной модели муниципальных программ общеобразовательных организаций следует выделить критерии:

№ п/п	Показатели	Критерии
1	Сопровождение профессионального самоопределения обучающихся	Численность обучающихся 6-11 классов Количество обучающихся общеобразовательных организаций (6-11 кл.), охваченных практикоориентированными программами профессиональной ориентации
2	Выявление предпочтений обучающихся в области профессиональной ориентации	Количество обучающихся, прошедших анкетирование и опросы по выявлению предпочтений обучающихся в области профессиональной ориентации (количество школьников принявших участие в анкетировании проводимые региональным оператором

		профориентационных проектов («Билет в будущее», «ПроеКТОриЯ», ГКУ РО «Центр занятости населения», МБУ «ЦМППС», школьными педагогами, школьными психологами)
3	Вовлечение родителей обучающихся в профориентационную деятельность	Количество родителей обучающихся, участвующих в профвсеобучах Количество родителей обучающихся, участвующих в семинарах Количество родителей обучающихся, участвующих в анкетировании, опросах Количество родителей обучающихся, участвующих в тестировании
4	Учет обучающихся, выбравших для сдачи государственной итоговой аттестации по образовательным программам основного общего и среднего общего образования учебные предметы, соответствующие профилю обучения	Количество обучающихся 9-х классов, прошедших обучение по программам углубленного изучения отдельных предметов, предпрофильного обучения Количество обучающихся, выбравших для сдачи государственной итоговой аттестации по образовательным программам основного общего образования учебные предметы, соответствующие программам углубленного изучения отдельных предметов, предпрофильного обучения Количество обучающихся 9-х классов, поступивших в ППО по освоенным программам углубленного изучения отдельных предметов, предпрофильного обучения Количество обучающихся 11-х классов, прошедших обучение в классах с углубленным изучением отдельных предметов, профильных классах Количество обучающихся 11-х классов, выбравших для сдачи государственной итоговой аттестации по образовательным программам среднего общего образования учебные предметы, изучавшиеся на углубленном уровне или соответствующие профилю обучения Количество обучающихся 11-х классов, поступивших в ВО по соответствующим предметам, изучавшимся на углубленном уровне или соответствующие профилю обучения
5	Проведение ранней	Количество обучающихся (6-11 класс), принявших

	профориентации обучающихся	<p>участие в проекте «Билет в будущее»</p> <p>Количество обучающихся (6-11 класс), принявших участие в проекте «Шоу профессий»</p> <p>Количество обучающихся (6-11 класс), принявших участие в «Днях открытых дверей» и профориентационных экскурсиях</p> <p>Количество обучающихся (6-11 класс), принявших участие в Областной профориентационной Декаде обучающихся общеобразовательных организаций</p> <p>Количество обучающихся (9-11 класс), принявших участие в выездных консультациях учебных заведений ППО и ВО в общеобразовательных организациях</p> <p>Количество обучающихся (9-11 класс), принявших участие в Областном Уроке занятости обучающихся</p> <p>Количество обучающихся (9-11 класс), принявших участие в Едином Дне профориентации молодёжи «Сделай свой выбор»</p> <p>Другие профориентационные мероприятия муниципального уровня, в которых обучающиеся принимали участие (указать название и количество участников, если есть, но не более 2 мероприятий)</p>
6	Осуществление взаимодействия образовательных организаций с учреждениями/предприятиями	<p>Осуществление сетевого взаимодействия с образовательными организациями ДО, ППО, ВО, предприятиями</p> <p>Количество обучающихся, задействованных в системе социального партнерства сетевого взаимодействия с образовательными организациями ДО, ППО, ВО, предприятиями</p>
7	Учет обучающихся, участвующих в конкурсах профориентационной направленности	<p>Количество обучающихся (6-11 класс), принявших участие в конкурсе плакатов «Я в рабочие пойду»</p> <p>Количество обучающихся, принявших участие в конкурсах профориентационной направленности: «Большая перемена», чемпионат «WORLDSKILLS RUSSIA JUNIORS», олимпиада НТИ, «Лифт в будущее»</p>
8	Осуществление анализа содействия в поступлении	<p>Количество договоров о сетевом взаимодействии между общеобразовательными организациями и профессиональными образовательными</p>

<p>обучающихся общеобразовательных организаций в профессиональные образовательные организации среднего профессионального и высшего образования</p>	<p>организациями</p> <p>Количество школьников, поступивших в профессиональные образовательные организации</p>
---	--

ОЖИДАЕМЫЕ ЭФФЕКТЫ ВНЕДРЕНИЯ МУНИЦИПАЛЬНОЙ МОДЕЛИ

- Подготовка кадров для отраслей регионального экономического комплекса;
- Модернизированная муниципальная система профориентационной работы, обеспечивающая профессиональное самоопределение, трудоустройство выпускников по востребованным профессиям и специальностям в Ростовской области;
- Система государственного регулирования профессионально - квалификационной структуры подготовки, переподготовки и повышения квалификации кадров;
- Единая эффективная информационная среда профориентационной работы;
- Подготовленные кадры для системы профориентации, отвечающие требованиям инновационной экономики;
- Повышение статуса рабочих профессий и учреждений СПО.

Состав муниципального методического объединения
по профориентации обучающихся

В.В. Стаценко - председатель МО, заместитель начальника Управления
образования г. Таганрога.

Члены МО:

Г.В. Косенко - главный специалист Управления образования г. Таганрога;
И.А. Гоголев - главный специалист Управления образования г. Таганрога;
Л.С. Костенко - ведущий методист Управления образования г. Таганрога;
представители Таганрогского института имени А. П. Чехова (филиал)
«РГЭУ (РИНХ)» - по согласованию;
специалисты ГКУ РО «Центр занятости населения г. Таганрога» - по
согласованию;
представители ГБ ПОО РО «Таганрогский механический колледж» - по
согласованию.